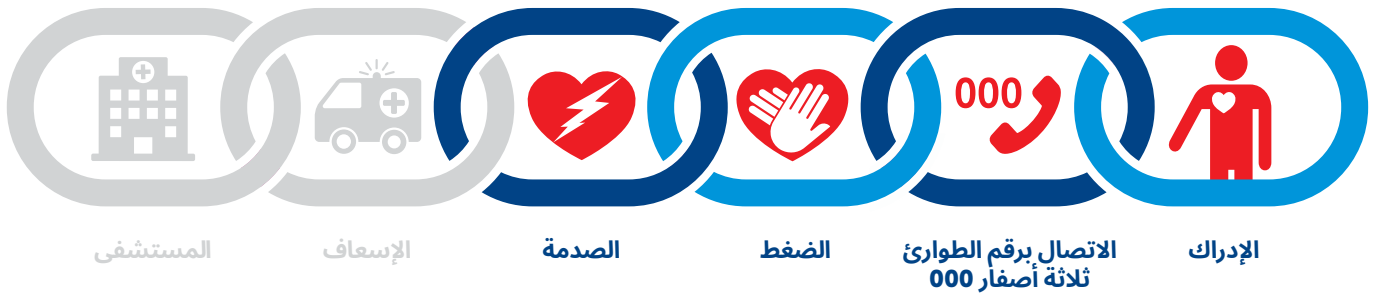


# الاتصال الضغط الصدمة

## الأسئلة الشائعة

يمكن أن تحدث السكتة القلبية لأي شخص، في أي وقت وأي مكان، ولهذا السبب من الضروري أن نعرف جميعًا كيفية اتخاذ التدابير المنقذة للحياة. يهدف Call Push Shock إلى بناء الثقة في حالة الاتصال برقم الطوارئ ثلاثة أصفار (000)، وكيفية إجراء الإنعاش القلبي الرئوي واستخدام مزيل الرجفان.

تروج Ambulance Victoria لسلسلة النجاة، الدليل الإرشادي العالمي للاستجابة للسكتة القلبية المفاجئة. تزداد فرصة بقاء مريض السكتة القلبية على قيد الحياة بشكل كبير بفضل كل حلقة مترابطة يتم إجراؤها في السلسلة. من خلال معرفة سلسلة النجاة واتباع خطواتها، يمكننا إنقاذ حياة.



سلسلة النجاة: يمكن للمجتمع أن يحدث فرقًا كبيرًا في معدل النجاة من السكتة القلبية من خلال إجراء هذه الحلقات المترابطة الأربعة.



## السكتة القلبية مقابل النوبة القلبية

### سؤال: ما هي السكتة القلبية؟

تحدث السكتة القلبية عندما يتوقف قلبك عن ضخ الدم بشكل فعال، مما يؤدي إلى نقص الدم والأكسجين في الدماغ والأعضاء الأخرى. يكون الشخص المصاب بالسكتة القلبية فاقدًا للوعي ولا يتنفس بشكل طبيعي أو لا يتنفس على الإطلاق. بمجرد شعورك بأن لديك سكتة قلبية، اتصل على رقم الطوارئ ثلاثة أصفار (000)، وابدأ الإنعاش القلبي الرئوي على الفور واستخدم جهاز مزيل الرجفان الخارجي الآلي، إذا كان متاحًا.

### سؤال: ما هي النوبة القلبية؟

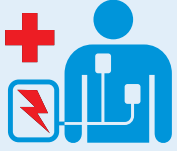
تحدث النوبة القلبية عندما يمنع انسداد الشريان الدم من الوصول إلى عضلة القلب. نتيجة لذلك، يبدأ جزء عضلة القلب الذي يعاني من عدم الحصول على كمية كافية من الدم في الموت.

إذا كان لديك أي من الأعراض التحذيرية لنوبة قلبية، فاتصل برقم الطوارئ ثلاثة أصفار (000) على الفور.

قد تشمل أعراض النوبة القلبية الألم أو الضغط أو الثقل أو الضيق في المناطق التالية:

- الصدر
- الكتفين
- الرقبة
- الذراعين
- الفك
- الظهر

قد تختلف الأعراض من شخص لآخر وقد لا يعاني بعض الأشخاص من ألم في الصدر على الإطلاق. قد تؤدي النوبة القلبية إلى سكتة قلبية.



القلبية واتخاذ الإجراءات المتمثلة في ثلاث خطوات بسيطة: اتصل على رقم الطوارئ ثلاثة أصفار (000)، وابدأ الإنعاش القلبي الرئوي على الفور، واستخدم جهاز مزيل الرجفان، إذا كان متاحًا.

## Call Push Shock

### سؤال: ما هي مجموعة Call Push Shock؟

بالشراكة مع مؤسسة هارت فاوندايشن، طورت Ambulance Victoria مجموعة ممارسات جديدة من أدوات الإنعاش القلبي الرئوي (CPR) ومزيل الرجفان الخارجي الآلي (AED). تدعم مجموعة Call Push Shock الجاهزية والقدرة على التعرف على السكتة



## الاتصال برقم الطوارئ ثلاثة أصفار (000)

مدربون ومجهزون لتقديم الرعاية المناسبة لمريض السكتة القلبية.

\* انظر أدناه للحصول على مزيد من المعلومات حول GoodSAM.

### سؤال: كيف يمكنني مساعدة سيارة الإسعاف على تحديد موقع المنزل؟

ستحدد سيارة الإسعاف موقع الطوارئ في أسرع وقت ممكن إذا كان بإمكانك تحديد الموقع الدقيق، بما في ذلك أقرب شارع تقاطعي والمعالم المحيطة.

إذا كنت مسافرًا بعيدًا عن المنزل أو في منطقة ريفية أو نائية، فقم بتنزيل تطبيق Emergency+ قبل مغادرة المنزل. سيمكنك هذا من تقديم إحداثيات نظام تحديد المواقع إلى متلقي المكالمات في أي مكان في أستراليا.

إذا كانت حالة السكتة القلبية داخل مسكن، فتأكد من أن رقم الشارع مرئي، وأن الباب الأمامي مفتوح وأن الضوء الخارجي مضاء ليلاً.

اطلب من أحد أفراد الأسرة حبس حيواناتك الأليفة وإفساح الطريق المؤدي للمريض. إذا أمكن، اطلب من شخص ما مقابلة المسعفين أمام الموقع.

### سؤال: لماذا يجب الاتصال برقم الطوارئ ثلاثة أصفار (000) أولاً؟

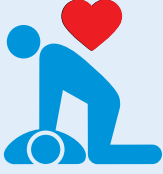
من المهم أن تتصل برقم الطوارئ ثلاثة أصفار (000) أولاً للتأكد من أن المسعفين في طريقهم إليك. عند الاتصال برقم الطوارئ ثلاثة أصفار (000) أولاً، يمكن لمتلقي المكالمات تزويدك بتعليمات لمساعدة المريض قبل وصول سيارة الإسعاف. قد يساهم تنفيذ هذه التعليمات على الفور في إنقاذ حياة المريض.

### سؤال: لماذا يطرح متلقي مكالمات الطوارئ على رقم ثلاثة أصفار (000) العديد من الأسئلة؟

بمجرد أن يؤكد متلقي المكالمات موقع حالة الطوارئ وماهية الحالة، يتم إرسال هذه المعلومات إلى مرسل سيارة الإسعاف. فيوجه المرسل سيارة إسعاف إلى حالة الطوارئ.

سيستمر متلقي المكالمات في طرح الأسئلة لجمع أكبر قدر ممكن من معلومات المريض للمسعفين. **لن يؤخر هذا إرسال سيارة الإسعاف.** سيضمن ذلك تقديم أفضل رعاية للمريض في أسرع وقت ممكن.

قد تكون خدمة الإطفاء أو فريق الاستجابة للطوارئ المجتمعية (CERT) لدى Ambulance Victoria أو مستجيب GoodSAM\* أول من يستجيب. إنهم



## الإنعاش القلبي الرئوي

النجاة من السكتة القلبية. أدت إزالة هذا الحاجز إلى تبسيط عملية الإنعاش القلبي الرئوي دون المساس بالنتائج الصحية.

\* الإنعاش القلبي الرئوي بالضغط فقط على الصدر هو المصطلح الذي يطلق على الإنعاش القلبي الرئوي الذي لا يشمل (عمليات التنفس) من الفم للفم.

### سؤال: ما هو الإنعاش القلبي الرئوي؟

يرمز الاختصار CPR إلى الإنعاش القلبي الرئوي. وهي التقنية المستخدمة لضخ الدم المؤكسج في جميع أنحاء الجسم عن طريق الضغط على منطقة الصدر. بشكل فعال، يقوم الإنعاش القلبي الرئوي بوظيفة القلب.

### لإجراء الإنعاش القلبي الرئوي على نحو فعال:

انحن بشكل مستقيم مع وضع ركبتيك بجوار صدر الشخص. يجب أن تكون الركبتين متباعدتين مثل كتفيك. ضع راحة يدك في منتصف منطقة الصدر. الآن ضع يدك الأخرى بالأعلى مع ضم أصابعك حاول إبقاء أصابعك بعيدة عن الصدر. قم بالانحناء على الصدر مع إبقاء ذراعيك في وضع مستقيم وضم مرفقيك.

اضغط بقوة على منتصف منطقة الصدر بشكل سريع.

### سؤال: لماذا يعتبر الإنعاش القلبي الرئوي ضروريًا؟

عند إجراء الإنعاش القلبي الرئوي، فإنك تقوم بضخ الدم المؤكسج عبر الجسم إلى الدماغ والأعضاء الأخرى للجسم. من الضروري الحفاظ على تدفق الدم حتى وصول المسعفين وتولي مهامهم.

### سؤال: لماذا يجب إبقاء «الأذرع مستقيمة» عند الضغط على الصدر؟

يُعد إجراء الإنعاش القلبي الرئوي أمرًا مجهدًا. إذا قمت بالضغط على الصدر باستخدام أذرع مستقيمة، فستستخدم وزن الجزء العلوي من جسمك وستجد أنه أسهل وأقل إرهاقًا. إذا كان هناك أحد المارة الآخرين، فاطلب منهم المساعدة وتولي الإنعاش القلبي الرئوي عندما تشعر بالإجهاد. مع إبقاء اليدين على الصدر، استمر في التناوب عندما يتعب كل شخص، حتى وصول المسعفين.

### سؤال: لماذا لم نعد نقوم بإجراء عمليات التنفس في الإنعاش القلبي الرئوي؟

تُعد عمليات التنفس من الفم للفم هي أحد العوائق الرئيسية التي تحول دون قيام المارة ببدء الإنعاش القلبي الرئوي في حالة توقف القلب. تدعم منظمات الإنعاش العالمية الرائدة الإنعاش القلبي الرئوي بالضغط فقط\* لأنه يزيد من معدلات استجابة المارة لإجراء الإنعاش القلبي الرئوي وبالتالي ترتفع معدلات

### سؤال: لماذا لم يُعد التأكد من وجود نبض مهمًا؟

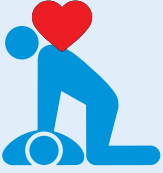
لم يُعد العثور على النبض قبل بدء الإنعاش القلبي الرئوي ضروريًا. قد يكون من الصعب العثور على نبض في المواقف العصيبة، وقد يؤدي القيام بذلك إلى إضاعة وقت بالغ الأهمية. تعتبر معرفة ما إذا كان الشخص فاقدًا للوعي ولا يتنفس بشكل طبيعي طريقة أكثر موثوقية. إذا قمت بإجراء الإنعاش القلبي الرئوي لشخص لديه نبض، فمن المستبعد جدًا أن تتسبب في أي ضرر. وفي حالة الشك، من الأفضل أن تبدأ الإنعاش القلبي الرئوي بدلاً من عدم القيام بذلك.

### سؤال: هل هناك طريقة سهلة لفتح الفم للتأكد من خلو مجرى الهواء؟

إذا طلب منك متلقو المكالمات فحص مجرى الهواء، ضع إحدى يديك على جبين المريض وباليد الأخرى ضع إبهامك بين الشفة السفلية وموضع الذقن. أمسك الذقن واجعل إصبعك السبابة أسفله. افتح الفم برفق وانظر إلى الداخل. من الأفضل لف أصابعك المتبقية في شكل قبضة لتجنب الضغط على القصبة الهوائية.

### سؤال: ماذا لو كان المريض يوجد في فمه طعام أو مادة أخرى عند فحص مجرى الهواء؟

بالتشاور مع متلقي المكالمات، في حالة وجود طعام أو مادة أخرى في الفم، قم بلف المريض برفق على جانبه أولاً، ثم قم بإمالة الرأس للخلف، وافتح الفم وأزل المادة الغريبة. يُعد هذا مهمًا في حال كان المريض قد غرق. قد يلزم فحص مجرى الهواء وتنظيفه في عدة مراحل في حالة ظهور علامات تشير إلى وجود طعام وسوائل. بمجرد أن يصبح مجرى الهواء نظيفًا، قم بلف المريض على ظهره لبدء الإنعاش القلبي الرئوي. تذكر، سيلقنك متلقو المكالمات التعليمات.



قد تتغير حالة المريض. أخبر متلقو المكالمات واتبع التعليمات.

### سؤال: ماذا لو كان المريض على سرير أو كرسي؟

تحتاج إلى نقل المريض إلى سطح صلب. لا يُعد إجراء الإنعاش القلبي الرئوي على سطح لين فعالاً. سيحتاج الشخص الجالس على كرسي أو مقعد السيارة وهو غير واع ويتنفس بشكل طبيعي إلى وضعه على سطح صلب للسماح بإجراء إنعاش قلبي رئوي فعال. تذكر أن الكدمة ليست شيئاً يذكر في حالة الشخص الذي لا يتنفس.

### سؤال: لا أستطيع الوقوف على الأرض، كيف يمكنني المساعدة؟

ابدل قصارى جهدك في إطار حدودك، أي شيء أفضل من عدمه. قد يسمح لك الأدرينالين أيضاً بالوصول إلى الأرض لإجراء الإنعاش القلبي الرئوي. عندما تصل المساعدة الطبية، سيكون بمقدورهم مساعدتك على النهوض من الأرض.

### سؤال: ما هي المشكلات القانونية التي قد أواجهها أثناء أداء الإنعاش القلبي الرئوي؟

خطر التعرض للمقاضاة لتقديم الإسعافات الأولية أو الإنعاش القلبي الرئوي منخفض للغاية. لم يتم الإبلاغ عن حالات لأي شخص تمت مقاضاته بسبب هذا في أستراليا.

تحمي قوانين متطوعي الإغاثة، في فيكتوريا (وجميع الولايات والأقاليم الأسترالية)، الأشخاص الذين يقدمون المساعدة أو المشورة أو الرعاية بحسن نية في مكان وقوع حالة طوارئ أو حادث.

بموجب قانون الأخطاء لعام 1958، تنطبق الحماية القانونية من المسؤولية المدنية إذا:

- أصيب المريض أو اتضح أنه معرض لخطر الإصابة أو الموت.
- تصرف متطوع الإغاثة بنية صادقة ولم يتوقع أي مكافأة مالية مقابل تقديم المساعدة.

تسعى هذه القوانين إلى طمأنة الناس بأنهم إذا تقدموا للمساعدة في حالات الطوارئ، فلن يتكبدوا مسؤولية محاولاتهم الصادقة للمساعدة، بغض النظر عن النتيجة.

## مواصلة الإنعاش القلبي الرئوي

### سؤال: ماذا لو كان المريض لديه طقم أسنان؟

إذا كان المريض لديه طقم أسنان مثبت، فلا داعي لإزالته. إلا أنه، إذا سقط طقم الأسنان في مؤخرة الحلق، فقم بإزالته في أسرع وقت ممكن. إذا سقط طقم الأسنان من الفم، فأخرجه.

### سؤال: كيف يتم إجراء الإنعاش القلبي الرئوي للأطفال الرضع؟

التقنية هي نفسها في الأساس. بالنسبة للأطفال الرضع (حتى عمر عام واحد)، حافظ على رأسك في الوضع المحايد، واضغط بإصبعين في منتصف الصدر. قم بتغطية كل من الفم والأنف بفمك لإيصال أنفاس صغيرة، إذا طلب متلقو المكالمات ذلك.

للأطفال أقل من 10 سنوات، استخدم يدًا واحدة بدلاً من اثنتين واتبع تعليمات متلقي المكالمات.

### سؤال: هل هناك احتمالية كسر ضلوع المريض أثناء إجراء الضغط؟

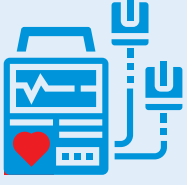
نعم، يوجد احتمالية كسر الضلوع أثناء الإنعاش القلبي الرئوي. هذا ليس غريباً. إذا شعرت بكسر في الضلع، أعد فحص وضع يدك، لكن لا تتوقف. يمكن أن يلتئم الضلع المكسور إذا أمكن إنعاش المريض.

### سؤال: متى أتوقف عن الإنعاش القلبي الرئوي؟

لا توقف الإنعاش القلبي الرئوي إلا عندما يصل المسعفون ويكونون على استعداد لتولي الأمر عنك أو عندما يبدأ المريض في التنفس من تلقاء نفسه. يمكن لكل دقيقة يتم فيها إجراء الإنعاش القلبي الرئوي أن تحدث فرقاً في بقاء المريض على قيد الحياة وتقليل خطر تلف الدماغ و/أو الوفاة.

### سؤال: إذا قمت بإجراء الإنعاش القلبي الرئوي بشكل صحيح، فهل يمكنني توقع أن يبدأ المريض في التنفس أو التعافي قبل وصول سيارة الإسعاف؟

يمنح الإنعاش القلبي الرئوي المريض بعض الوقت. نادراً ما يبدأ الشخص المصاب بالسكتة القلبية في التنفس تلقائياً. ومع ذلك، إذا استخدم المارة جهاز مزيل الرجفان المتاح للجمهور قبل وصول المسعفين،



## أجهزة مزيل الرجفان الخارجي الآلي (AED)

### سؤال: ما هو سجل مزيل الرجفان؟

يجب تسجيل جميع أجهزة مزيل الرجفان في سجل مزيل الرجفان: [registermyaed@ambulance.vic.gov.au](mailto:registermyaed@ambulance.vic.gov.au) سيسمح هذا لمتلقي مكالمات الطوارئ على رقم ثلاثة أصفار (000) «الاطلاع على» أجهزة مزيل الرجفان بالقرب من حالة السكتة القلبية وتوجيه المارة إليها. يتم تشجيع مالكي أجهزة مزيل الرجفان لجعلها متاحة للجميع على مدار الساعة. قد يزيد هذا بشكل كبير من فرص البقاء على قيد الحياة لمرضى السكتة القلبية في المجتمع. إذا لم يتم تسجيل أجهزة مزيل الرجفان، فلن يتمكن متلقو مكالمات الطوارئ على رقم ثلاثة أصفار (000) من توجيه المارة إلى أقرب أجهزة مزيل الرجفان.

إذا تم تسجيل أجهزة مزيل الرجفان واستخدامها في حالات الطوارئ، فستقوم Ambulance Victoria بفحص جهاز مزيل الرجفان بعد ذلك للتأكد من أنه جاهز لإنقاذ حياة أخرى.

### سؤال: ما هي أجهزة مزيل الرجفان الخارجي الآلي (AED)؟

إن أجهزة مزيل الرجفان الخارجي الآلي (AED) هي أجهزة آلية تُستخدم أثناء السكتة القلبية لصدمة قلب المريض للعودة إلى وظيفته الطبيعية. تحلل أجهزة مزيل الرجفان الخارجي الآلي (AED) إيقاع القلب وتصدم فقط عندما يكون ذلك ضروريًا.

يزيد الإنعاش القلبي الرئوي، جنبًا إلى جنب مع استخدام مزيل الرجفان في الدقائق الحرجة قبل وصول المسعفين، بشكل كبير من فرصة المريض في البقاء على قيد الحياة. في حالة عدم توفر مزيل الرجفان، استمر في الإنعاش القلبي الرئوي حتى يصل المسعفون في سيارة الإسعاف ويكونون على استعداد لتولي المهمة.

إذا كان جهاز مزيل الرجفان متوفرًا، فأرسل أحد المارة لاستعادته أثناء بدء الإنعاش القلبي الرئوي. ضع مزيل الرجفان بالقرب من الجانب العلوي الأيمن أعلى الصدر، وافتح مزيل الرجفان واتبع التعليمات. إذا لم تكن متأكدًا من مساعدة متلقي المكالمات لك عند استخدام مزيل الرجفان.

يمكن لأي شخص استخدام أجهزة مزيل الرجفان. لا يوجد تدريب ضروري.



لن تتأخر سيارة الإسعاف إذا تم ترك خط الهاتف مفتوحًا، وتذكر أن أي إنعاش قلبي رئوي أفضل من عدمه.

### سؤال: ما هو GoodSAM؟

قدمت Ambulance Victoria تطبيق GoodSAM في عام 2018. إنه تطبيق منقذ للحياة يربط البالغين المسجلين بالأشخاص القريبين الذين يعانون من سكتة قلبية. التطبيق متصل برقم الطوارئ ثلاثة أصفار (000) ويسمح لـ Ambulance Victoria بتنبهه مستجيب GoodSAM المحليين لتقديم المساعدة في حالات الطوارئ في الدقائق الحرجة الأولى، بينما تكون سيارة الإسعاف في الطريق. GoodSAM مفتوح الآن لأي شخص بالغ واثق ومستعد لأداء الإنعاش القلبي الرئوي واستخدام أجهزة مزيل الرجفان.

منذ إطلاق GoodSAM في عام 2018، تم إنقاذ حياة العديد من الجيران والغرباء والأصدقاء بسبب ما فعله مستجيبو GoodSAM.

## إنقاذ الأرواح هو مسعى جماعي

### سؤال: كيف تدير المكالمات الهاتفية، والإنعاش القلبي الرئوي واستخدام أجهزة مزيل الرجفان في الوقت ذاته؟

توصي Ambulance Victoria بأن تستخدم الأسر هاتفًا لاسلكيًا أو محمولًا للاتصال برقم الطوارئ ثلاثة أصفار (000). ضع الهاتف على مكبر الصوت، واصطحب الهاتف إلى المريض واتبع تعليمات متلقي المكالمات.

إذا لم يكن لديك هاتف محمول، يمكنك الاستماع إلى التعليمات ثم إيقاف الهاتف أثناء تنفيذ التعليمات. بعد ذلك، ارجع إلى الهاتف للحصول على مجموعة التعليمات التالية.

بدلاً من ذلك، إذا كان شخص آخر موجودًا، فيمكنه نقل التعليمات من متلقي المكالمات إليك. لا تغلق المكالمات مع المتلقي ما لم يُطلب منك ذلك. سيسمح لك ترك خط الهاتف مفتوحًا للعودة إلى الهاتف للحصول على تأكيد ما أو تحديث متلقي المكالمات بأي تغييرات تطرأ على حالة المريض.



## سؤال: هل أتحمّل تكاليف سيارة الإسعاف من صندوقي الصحي الخاص؟

تضع شركات التأمين الصحي الخاصة الشروط والأحكام الخاصة بها لما سوف تغطيه ولن تغطيه.

ومن المؤسف أننا نصادف كل يوم حالات استخدم فيها أعضاء الصناديق الصحية الخاصة الخدمة ثم نكتشف أن شروط وأحكام الصندوق لا تغطيهم في ظروف معينة، مثل النقل الجوي أو النقل غير الطارئ.

توصي Ambulance Victoria بالاتصال بصندوقك لتحديد ما إذا كان لديك تغطية إسعاف كافية. يمكنك العثور على مزيد من المعلومات وقائمة مراجعة لاستخدامها كدليل عبر الأسئلة الشائعة على [ambulance.vic.gov.au/membership](http://ambulance.vic.gov.au/membership).

## سؤال: كيف أصبح عضوًا في Ambulance Victoria؟

هناك عدة طرق يمكنك الانضمام من خلالها:

**عبر الإنترنت:** [ambulance.vic.gov.au](http://ambulance.vic.gov.au)

**الهاتف:** 1800 64 84 84  
(خدمات الترجمة متوفرة).

**البريد:** أرسل استمارة الطلب الخاصة بك إلى Ambulance Victoria، صندوق بريدي 278، جنوب ملبورن VIC 3205.

**البريد الأسترالي:** خذ نموذج الطلب الخاص بك وادفع عن طريق السماسرة في أي فرع من فروع البريد الأسترالي.

يمكن تنزيل نماذج الطلبات من موقع Ambulance Victoria الإلكتروني أو طلبها عبر الهاتف على **1300 366 141**.

## عضوية Ambulance Victoria

### سؤال: هل تغطي بطاقات Pensioner Concession (امتياز المتقاعدين) من Centrelink و بطاقات الرعاية الصحية النقل بسيارة الإسعاف؟

يتلقى سكان ولاية فيكتوريا المؤهلون الذين يحملون بطاقة Pensioner Concession (امتياز المتقاعدين) أو بطاقة الرعاية الصحية تغطية مجانية لسيارات الإسعاف في جميع أنحاء أستراليا.

في جميع الحالات، يتم توفير النقل إلى أقرب وأنسب منشأة طبية ويجب أن يكون الوضع الطبي يتطلب ذلك.

هناك بعض الاستثناءات:

- النقل من منشأة رعاية صحية خاصة (قد تختار المنشأة الخاصة فرض التكلفة عليك).
- لا تغطي بطاقة Commonwealth Seniors Health (الرعاية الصحية للمسنين) خدمات الإسعاف.
- وسائل النقل المستخدمة لأسباب اجتماعية أو تتعلق بالراحة (مثل اختيار مكان العلاج الخاص بك).
- طرف آخر مسؤول عن الدفع (مثل TAC و WorkCover).

تتوفر عضوية Ambulance Victoria للمساعدة في الحالات التي لا يغطيها صندوقك.

سوف تطلب Ambulance Victoria دليلاً على استحقاقات الامتياز الخاصة بك في وقت النقل. لذلك قد تتلقى فاتورة. سوف تحتاج إلى الاتصال بـ Ambulance Victoria وتقديم الأدلة.

يجب أن تكون البطاقة صالحة أيضًا في وقت النقل أو ستظل الفاتورة من مسؤولية الفرد المعني أو المستشفى أو السلطة المسؤولة كما هو مفصل في إرشادات الدفع لسيارات الإسعاف.

## ماذا بعد؟

### سؤال: أين يمكنني الحصول على مجموعة Call Push Shock؟

إذا كنت تعيش في ولاية فيكتوريا وترغب في دعم برنامج Call Push Shock غير المعتمد في مجتمعك، فيرجى التواصل مع [community.engagement@ambulance.vic.gov.au](mailto:community.engagement@ambulance.vic.gov.au).

### سؤال: هل تُعد مجموعة Call Push Shock مناسبة لشخص يحتاج إلى شهادة الإنعاش القلبي الرئوي للعمل؟

لا، لا تُعد المجموعة بديلاً عن التدريب المعتمد الذي يحتاجه الشخص للمسؤوليات المتخصصة. للحصول على تدريب معتمد، يرجى الاتصال بمقدم خدمات الإسعافات الأولية المحلي.

تذكر ما يلي....

# الاتصال الضغط الصدمة

