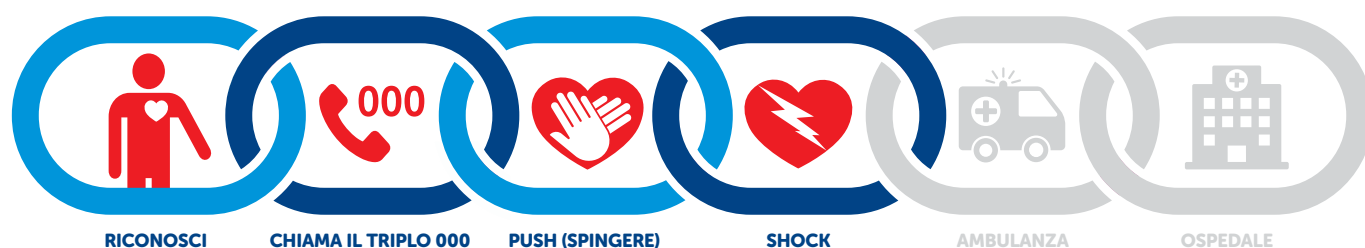


# Domande frequenti

**CALL**  
(CHIAMARE)  
**PUSH**  
(SPINGERE)  
**SHOCK**

Un arresto cardiaco può accadere a chiunque, in qualsiasi momento e ovunque, motivo per cui è fondamentale che tutti sappiamo come agire per salvare la vita. Call Push Shock consiste nell'acquisire sicurezza su quando chiamare il Triplo Zero (000), su come eseguire la RCP e utilizzare un DAE.

Ambulance Victoria promuove la **Catena della sopravvivenza**, le linee guida a livello mondiale per rispondere ad un arresto cardiaco improvviso. La possibilità di sopravvivenza di un paziente con arresto cardiaco aumenta notevolmente per ogni anello che viene attivato nella catena. Conoscendo e seguendo la **Catena della sopravvivenza**, possiamo salvare una vita.



**Catena della sopravvivenza:** la comunità può fare una differenza fondamentale per la sopravvivenza all'arresto cardiaco agendo su questi quattro anelli.

## Differenze tra arresto cardiaco e attacco di cuore

### D. Cos'è un arresto cardiaco?

Un arresto cardiaco si verifica quando il cuore smette di pompare efficacemente, con conseguente mancanza di sangue e ossigeno al cervello e ad altri organi. Una persona in arresto cardiaco è incosciente e non respira normalmente, o non respira affatto. Non appena si riconosce un arresto cardiaco, chiamare il Triplo Zero (000), avviare immediatamente la RCP e utilizzare un DAE, se disponibile.

### D. Cos'è un attacco di cuore?

Un attacco di cuore si verifica quando un blocco di un'arteria impedisce al sangue di raggiungere il muscolo cardiaco. Di conseguenza, la parte del muscolo cardiaco che non riceve abbastanza sangue inizia a morire.

I sintomi di un attacco di cuore possono includere dolore, pressione, pesantezza o senso di oppressione nelle seguenti aree:

- torace
- spalla/e
- collo
- braccia
- mascella
- schiena

I sintomi possono variare da persona a persona e alcune persone potrebbero non avere alcun dolore al torace. Un attacco di cuore può portare ad un arresto cardiaco.



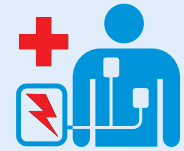
**! IN CASO DI SINTOMI PREMONITORI DI UN ATTACCO DI CUORE, CHIAMARE IMMEDIATAMENTE IL TRIPLO ZERO (000).**

## Call Push Shock

### D. Cos'è il Kit Call Push Shock?

In collaborazione con la Heart Foundation, Ambulance Victoria ha sviluppato un nuovo kit di pratica per la rianimazione cardiopolmonare (RCP) e il defibrillatore esterno automatico (DAE). Il Kit Call Push Shock sviluppa la propensione ad agire e la capacità di riconoscere un arresto cardiaco e ad agire in tre semplici passaggi:

chiamare il Triplo Zero (000), avviare immediatamente la RCP e utilizzare un DAE, se disponibile.



## La chiamata al Triplo Zero (000)

### D. Perché chiamare il Triplo Zero (000) come prima cosa?

È importante che effettui prima la chiamata al Triplo Zero (000) per assicurarti che i paramedici stiano arrivando. Quando chiami il Triplo Zero (000) come prima cosa, l'operatore può fornirti le istruzioni per aiutare il paziente prima che arrivi l'ambulanza. Mettere immediatamente in atto queste azioni può aiutare a salvare la vita del paziente.

### D. Perché l'operatore del Triplo Zero (000) fa così tante domande?

Non appena l'operatore ha confermato dove e quale sia l'emergenza, queste informazioni vengono inviate ad un centralino che gestisce le ambulanze. Il centralino quindi manda un'ambulanza al sito dell'emergenza.

L'operatore continuerà a porre domande per raccogliere quante più informazioni possibili sul paziente per aiutare i paramedici. **QUESTO NON RITARDA L'AMBULANZA.** Ciò consentirà la migliore assistenza per il paziente nel più breve tempo possibile.

i primi ad arrivare possono essere i vigili del fuoco, una squadra di pronto intervento comunitario (CERT) di Ambulance Victoria o un soccorritore GoodSAM\*.

Sono addestrati ed attrezzati per fornire la giusta assistenza a un paziente in arresto cardiaco.



\* Vedi sotto per ulteriori informazioni su GoodSAM.

### D. Come posso aiutare l'ambulanza a localizzare la casa?

L'ambulanza localizzerà l'emergenza il più rapidamente possibile se riesci a dare la posizione esatta, compreso l'incrocio più vicino e punti di riferimento.

Se sei in viaggio lontano da casa, o in una zona rurale o remota, scarica l'app Emergency + prima di uscire di casa. Ciò ti consentirà di fornire a chi prende la chiamata le coordinate GPS in qualsiasi posto in Australia.

Se l'arresto cardiaco è in una casa, assicurati che il numero civico sia visibile, la porta d'ingresso non sia chiusa a chiave e che la luce esterna sia accesa di notte.

Chiedi a un membro della tua famiglia di rinchiudere i tuoi animali domestici e di sgombrare il percorso verso il paziente.

Se possibile, chiedi a qualcuno di aspettare i paramedici di fuori.

## RCP

### D. Cos'è la RCP?

RCP sta per rianimazione cardiopolmonare. È la tecnica utilizzata per pompare sangue ossigenato in tutto il corpo premendo sul petto. In pratica, la RCP fa il lavoro del cuore.

### Per eseguire una RCP efficace:

Inginocchiarsi con le vostre ginocchia di fianco al petto della persona. Le ginocchia devono essere divaricate quanto le tue spalle. Metti il palmo della mano al centro del petto, esattamente tra i capezzoli. Ora metti l'altra mano sopra la prima mano e blocca le tue dita. Cerca di tenere le dita lontane dal petto. Appoggiati al petto con le braccia dritte e i gomiti bloccati.

Spingi il petto tra i capezzoli, forte e veloce.

### D. Perché è necessaria la RCP?

Quando si esegue la RCP, si pompa sangue ossigenato attraverso il corpo al cervello e ad altri organi del corpo. È essenziale mantenere questo flusso sanguigno fino all'arrivo dei paramedici e alla loro presa in carico.

### D. Perché le braccia devono essere 'tese' quando si esercita la pressione sul petto?

La RCP è faticosa. Se esegui la pressione sul torace con le braccia tese utilizzerai il peso della parte superiore del corpo e lo troverai più facile e meno stancante. Se c'è un altro astante, chiedi a lui o lei di aiutarti e di eseguire la RCP al tuo posto quando ti stanchi. Tenendo le mani sul petto, continuate ad alternarvi quando una persona si stanca, fino all'arrivo dei paramedici.

### D. Perché non facciamo più la respirazione nella RCP?

La respirazione bocca a bocca è uno dei principali ostacoli per gli astanti nell'iniziare la RCP durante un arresto cardiaco. Le principali organizzazioni globali di rianimazione sono a favore della RCP con sola compressione\* poiché aumenta i tassi di RCP da parte degli astanti e, di conseguenza, i tassi di

sopravvivenza all'arresto cardiaco. La rimozione di questo ostacolo ha semplificato la RCP senza compromettere i risultati in termini di salute.

\* RCP con sola compressione è il termine usato per la RCP che non prevede la respirazione bocca a bocca.



### D. Perché non si controlla più il polso?

Controllare il polso prima di iniziare la RCP non è più considerato necessario. Può essere difficile controllare il polso in una situazione stressante, e può far perdere tempo vitale. Riconoscere se la persona è incosciente e non respira normalmente è molto più affidabile. Se inizi la RCP su qualcuno che ha battito nel polso, è altamente improbabile che tu possa fare dei danni. In caso di dubbio, è meglio iniziare la RCP che non farla.

### D. C'è un modo semplice per aprire la bocca per verificare che le vie aeree siano libere?

Se l'operatore chiede di controllare le vie aeree, posiziona una mano sulla fronte del paziente e con l'altra mano metti il pollice tra il labbro inferiore e la punta del mento. Afferra sotto il mento con il dito indice. Apri delicatamente la bocca e guarda dentro. È meglio chiudere le altre dita a pugno per evitare di spingere sulla trachea.

### D. Cosa succede se il paziente ha cibo o altro in bocca quando controlli le vie aeree?

Parlando con l'operatore, se nella bocca sono presenti cibo o altro, far rotolare delicatamente il paziente su un fianco, e poi inclinare la testa all'indietro, aprire la bocca e rimuovere il corpo estraneo. Ciò è importante se il paziente è annegato. Se sono presenti segni di cibo e liquidi, potrebbe essere necessario ispezionare le vie aeree a più riprese. Una volta che le vie aeree sono libere, far rotolare il paziente sulla schiena per iniziare la RCP. Ricorda, l'operatore ti guiderà.

## La RCP continua

### **D. E se il paziente ha la protesi dentaria?**

Se il paziente ha una protesi dentaria ed è al suo posto, non è necessario rimuoverla. Tuttavia, se la protesi dentaria è caduta nella parte posteriore della gola, rimuoverla il prima possibile. Se la protesi dentaria è caduta fuori dalla bocca, lasciarla lì.

### **D. Come eseguire la RCP su un neonato?**

La tecnica è fondamentalmente la stessa. Per i bambini (fino a 1 anno di età), mantenere la testa in posizione neutra, premere sul petto con due dita al centro del petto. Se indicato dall'operatore, coprire sia la bocca che il naso con la tua bocca per erogare piccoli respiri.

Per i bambini sotto i 10 anni, utilizzare una mano invece di due e seguire le istruzioni dell'operatore.

### **D. Posso rompere le costole del paziente mentre eseguo le compressioni?**

Sì, c'è la possibilità che tu possa rompere costole durante la RCP. La cosa non è insolita. Se senti una costola rompersi, ricontrolla la posizione della mano, ma non fermarti. Una costola rotta può guarire se il paziente può essere rianimato.

### **D. Quando interrompo la RCP?**

Interrompi la RCP solo quando arrivano i paramedici e sono pronti a subentrarti, o quando il paziente inizia a respirare da solo/a. Ogni minuto che viene eseguita la RCP può fare la differenza per la sopravvivenza del paziente e riduce al minimo il rischio di danni cerebrali e/o morte.

### **D. Se eseguo correttamente la RCP, posso aspettarmi che il paziente inizi a respirare o si riprenda prima dell'arrivo dell'ambulanza?**

La RCP fa guadagnare tempo al paziente. Molto raramente una persona che è in arresto cardiaco inizierà a respirare spontaneamente. Tuttavia, se gli astanti utilizzano un DAE accessibile al pubblico prima dell'arrivo dei paramedici, le condizioni del paziente possono cambiare. Informa l'operatore e segui le sue istruzioni.

### **D. E se il paziente è a letto o su una sedia?**

È necessario spostare il paziente su una superficie dura. L'esecuzione della RCP su una superficie morbida è inefficace. Una persona accasciata su una sedia o su un sedile in auto che non è cosciente e non respira normalmente dovrà essere posizionata su una superficie dura per consentire una RCP efficace. Ricorda, un livido non è niente nel contesto di una persona che non respira.

### **D. Non riesco a mettermi sul pavimento, come posso aiutare?**

Fai del tuo meglio entro i tuoi limiti: qualsiasi cosa è meglio che non fare nulla. L'adrenalina potrebbe perfino consentirti di metterti a terra per eseguire la RCP. Quando arriverà l'assistenza medica, ti potranno aiutare ad alzarti da terra.

### **D. Quali problemi legali potrei affrontare se eseguo una RCP?**

Il rischio di essere citati in giudizio per aver fornito il primo soccorso o la RCP è molto basso. Non sono stati segnalati casi di persone denunciate per questo in Australia.

Nello stato di Victoria (e in tutti gli stati e territori australiani), le leggi del buon samaritano proteggono le persone che forniscono assistenza, consigli o cure in buona fede sulla scena di un'emergenza o di un incidente.

Ai sensi del *Wrongs Act 1958*, le tutele legali dalla responsabilità civile si applicano se:

- il paziente è ferito o sembra essere a rischio di lesioni o morte.
- il buon samaritano agisce con intento onesto e non si aspettava alcuna ricompensa finanziaria per aver fornito assistenza.

Queste leggi cercano di rassicurare le persone che, se si fanno avanti per aiutare in caso di emergenza, non saranno responsabili dei loro tentativi onesti di aiutare, indipendentemente dal risultato.



## Defibrillatori automatici esterni (DAE)

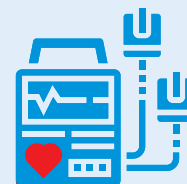
### D. Cosa sono i defibrillatori automatici esterni (DAE)?

I DAE sono dispositivi automatici che vengono utilizzati durante un arresto cardiaco per riportare il cuore del paziente alla sua normale funzionalità. I DAE analizzano il ritmo cardiaco e danno una scossa solo quando è necessario.

La RCP, insieme all'uso di un DAE nei minuti critici prima dell'arrivo dei paramedici, aumenta notevolmente le possibilità di sopravvivenza del paziente. Se non è disponibile alcun DAE, continuare la RCP fino a quando i paramedici dell'ambulanza arrivano e sono pronti ad intervenire.

Se è disponibile un DAE, inviare una persona presente a recuperarlo mentre si inizia la RCP. Posizionare il DAE vicino al lato superiore destro della parte superiore del torace, aprire il DAE e seguire le istruzioni. In caso di dubbi, l'operatore ti assisterà nell'utilizzo del DAE.

**CHIUNQUE PUÒ USARE UN DAE. NON È NECESSARIA ALCUNA FORMAZIONE.**



### D. Cos'è il registro DAE?

Tutti i DAE devono essere registrati nel registro DAE:

[registermyaed@ambulance.vic.gov.au](mailto:registermyaed@ambulance.vic.gov.au).

Ciò consentirà all'operatore del Triplo Zero (000) di "vedere" i DAE vicino a un arresto cardiaco e di indirizzare gli astanti verso di loro. I proprietari di DAE sono incoraggiati a rendere il proprio DAE accessibile al pubblico 24 ore al giorno. Ciò può aumentare notevolmente le possibilità di sopravvivenza dei pazienti con arresto cardiaco nella comunità. Se i DAE non sono registrati, l'operatore del Triplo Zero (000) non sarà in grado di indirizzare gli astanti al DAE più vicino.

Se i DAE vengono registrati e utilizzati in caso di emergenza, Ambulance Victoria controllerà successivamente il DAE per assicurarsi che sia pronto a salvare un'altra vita.

## Salvare vite è uno sforzo di squadra

### D. Come gestire la telefonata, la RCP e l'utilizzo di un DAE contemporaneamente?

Ambulance Victoria consiglia alle famiglie di utilizzare un telefono cordless o cellulare per contattare il Triplo Zero (000). Mettere il vivavoce, portare il telefono accanto al paziente e seguire le istruzioni dell'operatore.

Se non si dispone di un telefono cellulare, è possibile ascoltare le istruzioni e poi posare il telefono mentre si eseguono le istruzioni. Riprendere poi il telefono per la successiva serie di istruzioni.

In alternativa, se qualcun altro è presente, può riferirti le istruzioni dell'operatore. Non riattaccare la chiamata con l'operatore a meno che non ti venga chiesto di farlo. Lasciare la linea telefonica aperta consentirà di tornare al telefono per avere rassicurazioni o aggiornare l'operatore su eventuali modifiche nelle condizioni del paziente.

Lasciare la linea telefonica aperta non causerà ritardi per l'ambulanza, e ricordati: qualsiasi RCP è meglio di nessuna RCP.



### D. Cos'è GoodSAM?

Ambulance Victoria ha presentato GoodSAM nel 2018. È un'app salvavita che mette in contatto adulti registrati con le persone nelle vicinanze che sono in arresto cardiaco. L'app è collegata al Triplo Zero (000) e consente ad Ambulance Victoria di avvisare i soccorritori GoodSAM locali per fornire assistenza in caso di emergenza nei primi minuti critici, mentre l'ambulanza è in viaggio. GoodSAM è ora aperto a qualsiasi adulto che si senta sicuro e disposto a eseguire la RCP e ad usare un DAE.

Dal lancio di GoodSAM nel 2018, le vite di molti vicini, estranei e amici sono state salvate grazie alle azioni dei soccorritori GoodSAM.

## Iscrizione ad Ambulance Victoria



### D. Le tessere Centrelink Pensioner Concession e le tessere sanitarie coprono il trasporto in ambulanza?

I cittadini dello stato di Victoria in possesso di una tessera Pensioner Concession o di una tessera sanitaria hanno diritto alla copertura gratuita per le ambulanze in tutta l'Australia.

In tutti i casi, il trasporto viene fornito alla struttura medica più vicina e più appropriata e deve essere necessario dal punto di vista medico.

Ci sono alcune eccezioni:

- Trasporto da una struttura sanitaria privata (la struttura privata può scegliere di trasferire il costo a te).
- La tessera Commonwealth Seniors Health non copre i servizi di ambulanza.
- Trasporto utilizzato per motivi di socialità o di comodità (per esempio, la scelta del luogo delle cure).
- Un'altra parte è responsabile per il pagamento (come TAC, WorkCover).

Ambulance Victoria Membership è disponibile per aiutare in situazioni in cui la tua assicurazione non ti copre.

Ambulance Victoria richiederà un documento che attesti i tuoi diritti al momento del trasporto. Pertanto, potresti ricevere una fattura. Dovrai contattare Ambulance Victoria e fornire prova documentale.

La tessera deve essere valida al momento del trasporto o la fattura rimarrà a carico della persona interessata, dell'ospedale o dell'autorità responsabile, come specificato nelle Linee guida per il pagamento delle ambulanze.

### D. Sono coperto per le spese di ambulanza dalla mia assicurazione sanitaria privata?

Gli assicuratori sanitari privati stabiliscono i propri termini e condizioni di ciò che coprono e non coprono.

Purtroppo, ogni giorno assistiamo a casi in cui i titolari di assicurazioni sanitarie private hanno utilizzato il servizio e poi hanno scoperto che i termini e le condizioni dell'assicurazione non li coprono in circostanze particolari, come il trasporto in ambulanza aerea o un trasporto non di emergenza.

Ambulance Victoria consiglia di contattare la propria assicurazione per confermare se si dispone di una copertura sufficiente per l'ambulanza. Puoi trovare ulteriori informazioni e una checklist da utilizzare come guida tramite le domande frequenti (FAQ) all'indirizzo [ambulance.vic.gov.au/membership](https://ambulance.vic.gov.au/membership).

### D. Come posso diventare un membro di Ambulance Victoria?

Ci sono diversi modi per iscriverti:

**Online:** [ambulance.vic.gov.au](https://ambulance.vic.gov.au)

**Telefono:** 1800 64 84 84 (sono disponibili servizi di traduzione).

**Posta:** invia il modulo d'iscrizione a Ambulance Victoria, Po Box 278, South Melbourne VIC 3205.

**Australia Post:** porta il modulo d'iscrizione e paga allo sportello presso qualsiasi filiale di Australia Post.

I moduli d'iscrizione possono essere scaricati dal sito web di Ambulance Victoria o richiesti per telefono al numero **1300 366 141**.



## Cosa succede dopo?

### D. Dove posso ottenere un kit Call Push Shock?

Se vivi nello stato di Victoria e desideri sostenere il programma non certificato Call Push Shock nella tua comunità, contatta [community.engagement@ambulance.vic.gov.au](mailto:community.engagement@ambulance.vic.gov.au).

### D. Il Kit Call Push Shock è adatto a chi ha bisogno di una certificazione CPR per lavoro?

No, non sostituisce la formazione accreditata necessaria per le responsabilità professionali. Per una formazione accreditata, contattare il proprio fornitore di primo soccorso locale.

## Ricordati di....

**CALL**  
(CHIAMARE)



**PUSH**  
(SPINGERE)



**SHOCK**



**Ambulance  
Victoria**



**Heart  
Foundation**